

Le voile est levé sur la future résidence Sainte-Anne à Bagneux

Exit la clinique de Bagneux. Au printemps 2013, on parlera de la maison de retraite Sainte-Anne, construite par le groupe A + Santé. Son bâtiment principal de 87 chambres sera à ossature bois.

Luc SOURIAU

redac.saumur@courrier-ouest.com

Depuis le transfert sur le site du Pôle de santé du Saumurois de la clinique chirurgicale de la Loire, en mai 2009, le site historique de Bagneux est resté en déshérence. Mais pas en peine d'affectation puisque le groupe A + Santé, gestionnaire d'établissements d'hébergement pour personnes âgées dépendantes en France et en Espagne, va y construire un nouvel établissement de 87 lits. Il viendra compléter l'actuelle résidence Sainte-Anne qui jouxtait l'ancienne clinique.

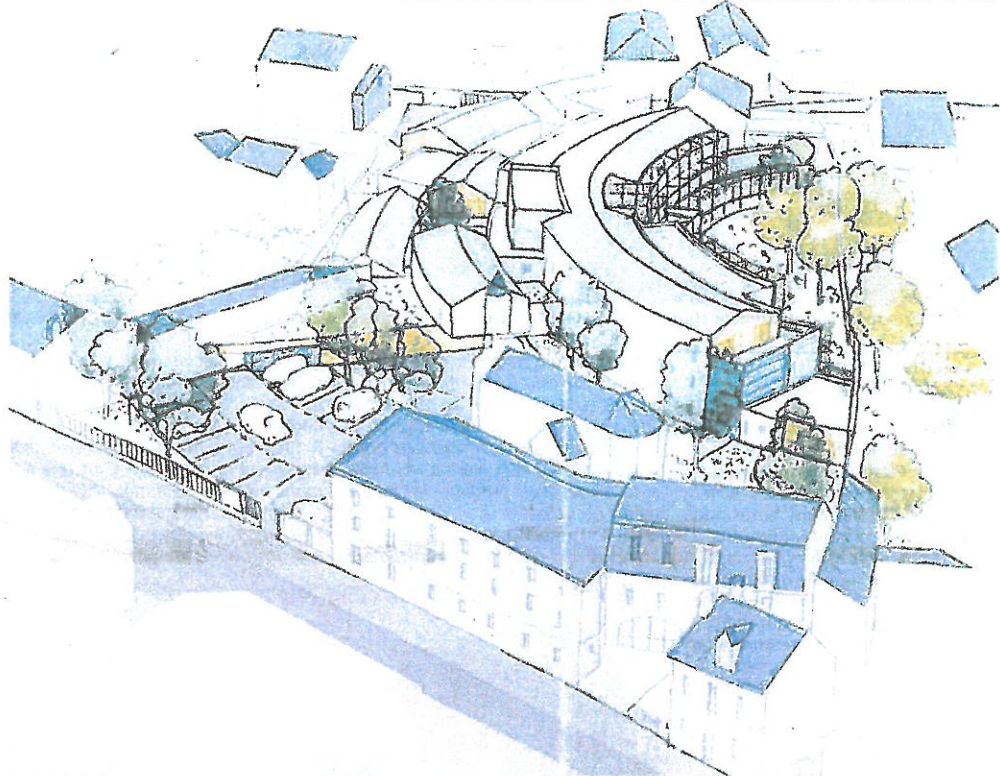
Un bâtiment en demi-lune face au sud

Le groupe A + Santé, basé à Saint-Raphaël (Var), a choisi les architectes saumurois Yann et Patrick Brunel pour la maîtrise d'œuvre de l'opération. Ironie de l'histoire, c'est leur grand-père, Victor-Pierre Brunel, qui conduisit en 1930 la construction de la chapelle qui restera au cœur du futur établissement.

Sur cette parcelle de 5 500 m², insérée entre les rues du Pont-Fouchard et Desmarests, ce sont 4 700 m² de constructions nouvelles qui verront le jour d'ici le printemps 2013. Auparavant, une vaste opération de déconstruction aura été menée à bien jusqu'à la fin de cette année. Sur le site, des ouvriers travaillent actuellement à la récupération de nombreux éléments de fonte, de plastique, de bois et de tuffeau. Certains éléments de pierre seront d'ailleurs « recyclés » dans la nouvelle construction.

La démolition proprement dite devrait se dérouler en toute fin d'année. C'est donc sur une parcelle nette que le chantier pourra démarrer en janvier. « Il devrait durer entre quatorze et dix-huit mois et mobiliser entre 5 et 6 millions d'euros », précise Patrick Brunel.

Les architectes ont privilégié la lumière, les circulations douces et les patios végétalisés, une orientation plein sud pour les 87 chambres qui s'inséreront sur les trois niveaux d'un bâtiment principal à ossature bois. D'autres constructions en demi-lune, plus petites, abriteront cuisine,



L'esquisse de la future résidence Sainte-Anne, en vue plongeante à partir de la rue du Pont-Fouchard. Le bâtiment principal en demi-lune sera exposé au sud et ouvrira sur un vaste jardin.

buanderie, laverie et stock. Ils seront situés en retrait de la rue du Pont-Fouchard.

Des places de stationnement

La « façade » sur rue sera arborée et équipée de 32 places de stationnement pour les visiteurs et le personnel.

Pour le maire délégué de Bagneux, Noël Néron, « ce projet va participer à l'embellissement de l'axe majeur de la commune ».



L'architecte saumurois Patrick Brunel conduira le projet bagneulais... sur les traces de son grand-père.



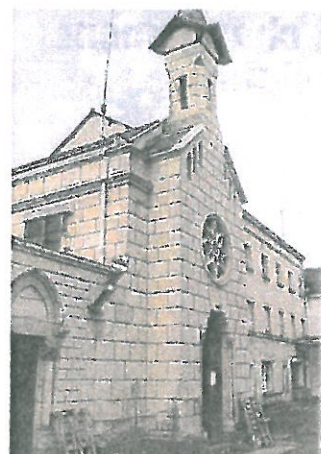
Toute la construction à gauche du porche d'entrée sera démolie. Une entrée-jardin et des places de stationnement y verront le jour.



L'ancienne laverie est en cours de déconstruction. Les éléments de tuffeau sont récupérés. C'est là que se situent l'entrée-jardin et les places de stationnement.



Les portiques en tuf et les statues de la Vierge Marie et saint Joseph (photo) seront déposés et réinsérés.



La chapelle de 1931, construite par Victor-Pierre Brunel, sera conservée. Elle ouvrira sur le parvis du nouvel établissement.